



VÝROČNÍ ZPRÁVA 2020





OBSAH

1. Základní údaje organizace	3
2. Historie organizace	4
3. Personální zajištění	5
4. Provoz služebních vozidel	6
5. Pečovatelství	7
5.1 Veřejný závazek	7
5.2 Poskytované úkony a úhrady za pečovatelskou službu.....	8
5.3 Statistika úkonů	10
5.4 Vývoj počtu uživatelů	11
5.5 Vývoj péče ve spádových obcích.....	12
5.6 Výnosy 2020.....	13
5.7. Náklady 2020.....	14
5.8 Příspěvek zřizovatele	14
6. Dary a dárci	16
7. Poskytování informací podle zákona o svobodném přístupu k informacím	17



1. ZÁKLADNÍ ÚDAJE ORGANIZACE

Název organizace:	Pečovatelská služba města Brandýs nad Labem-Stará Boleslav
Zřizovatel:	město Brandýs nad Labem-Stará Boleslav
Forma:	příspěvková organizace města Brandýs nad Labem-Stará Boleslav
IČ organizace:	08592241
DIČ organizace:	nejsme plátcí DPH – CZ08592241
ID datové schránky:	m46inpq
Číslo účtu:	123-682890257/0100
Sídlo organizace:	Pečovatelská služba města Brandýs nad Labem-Stará Boleslav Martinovská 940/26, 250 01 Brandýs nad Labem-Stará Boleslav
Statutární orgán:	Bc. Hana Jarská, DiS., ředitelka Tel.: 499 329 251, 604 212 697 e-mail: pecovatelska.brandysko@seznam.cz
Webové stránky:	www.pecovatelskasluzbabrandysko.cz
Plátce DPH:	ne
Poskytované činnosti:	Hlavní činnost: 1. Poskytování pečovatelské služby
Identifikátor pečovatelské služby:	7302248
Vedoucí pečovatelské služby:	Bc. Hana Jarská, DiS.



Rok 2020 se nesl v duchu korona virové pandemie, která zasáhla do života nás všech!

VÝROČNÍ ZPRÁVA 2020



2. HISTORIE ORGANIZACE

PEČOVATELSKÁ SLUŽBA na území města Brandýs nad Labem-Stará Boleslav byla zajišťována od 70. let minulého století s počtem 5 pečovatelek. Provoz zajišťoval nejprve OÚSS pod okresním úřadem Praha východ.

Ve městě se nachází dům s pečovatelskou službou v ulici Martinovská 940/26 s 21 byty, který se provozuje od roku 1977. Pečovatelství v té době zajišťovala péči zhruba o 30 klientů v městě Brandýs nad Labem-Stará Boleslav v počtu 5 pečovatelek. V roce 1978 byla služba rozdělena na okrsky brandýský, čelákovický a okrsek Říčany. Pod okrsek Brandýs nad Labem-Stará Boleslav patřilo naše město a obce Káraný, Nový Vestec, Měšice, Líbeznice, Hovorčovice, Odolena Voda, Nová Ves, Klecany, Mratín, Polerady, Dřevčice, Brázdím, Zlonín, Bořenovice, Bášť a Větrušice pod vedením paní Jaroslavy Petříkové, okrskové sestry. V těchto obcích pracovali tzv. dobrovolné pečovatelky, dnešní DPP nebo DPČ. Počet pracovníků a obcí, ve kterých se poskytovala služba, se měnil během let až do roku 1989. V roce 1990 zanikly dobrovolné pečovatelky a péči začali zajišťovat pečovatelky z povolání. Zánikem okresů se snižoval a měnil počet obcí, ve kterých se služba poskytovala. V některých obcích péči o naše klienty převzali sami obce. Po zrušení okresů přešla pečovatelská služba pod Krajský úřad Středočeského kraje, jako samostatná organizace. Počet pracovníků byl cca 16 osob včetně vrchní sestry, okrskové sestry a řidiče, pečovatelek 13. V té době pečovatelská služba zajišťovala péči kolem 200 osob. V té době patřily do služeb mimo základní činnosti (plná péče) i poskytování pedikúry. Ze stávajícího počtu 200 pečovaných osob bylo cca 80 osob, kterým se poskytovala jen pedikúra.

V roce 2000 město Brandýs nad Labem-Stará Boleslav otevřelo druhý, nový dům s pečovatelskou službou v ulici 17. listopadu 1404 s 50 byty.

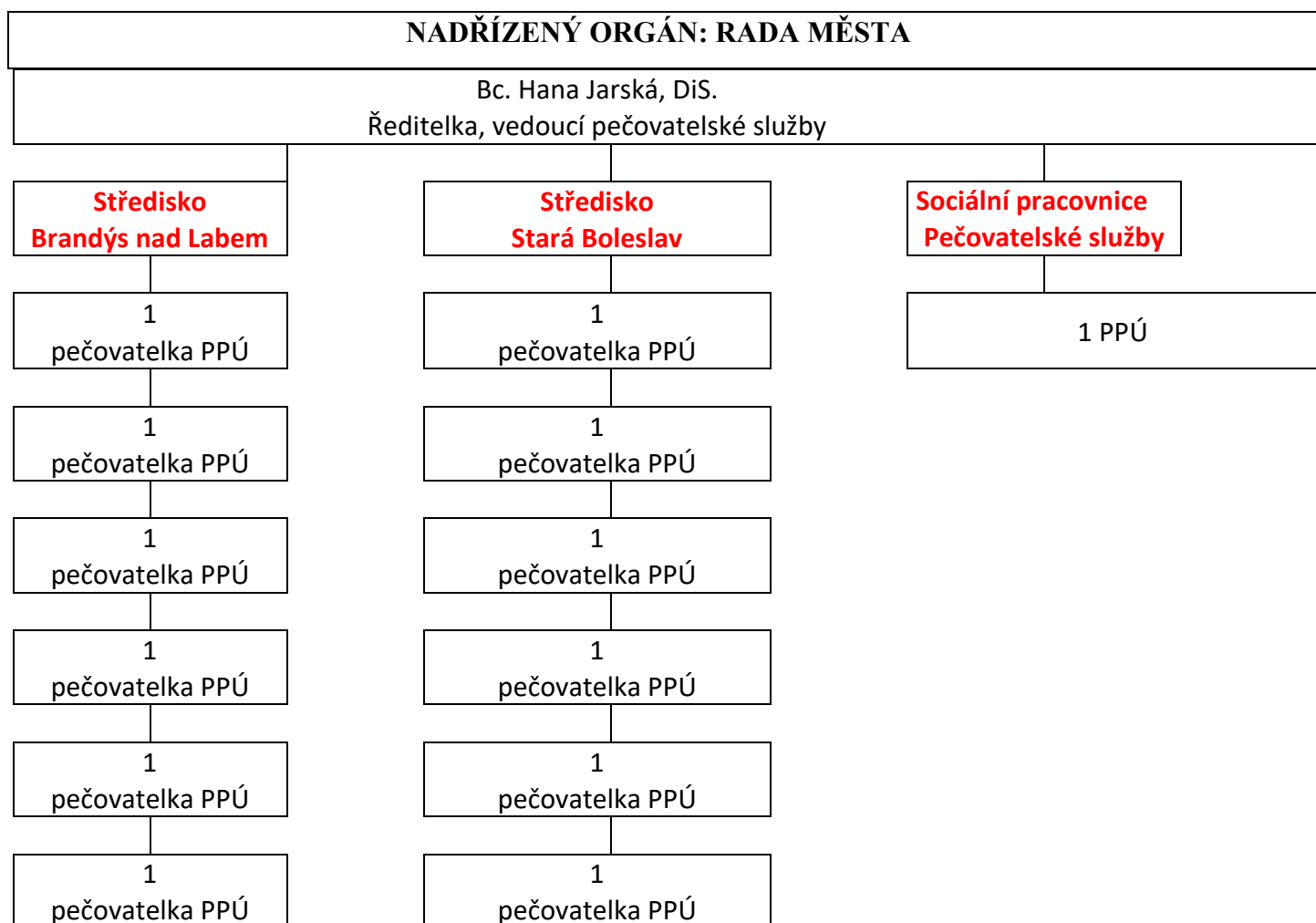
V roce 2007 převzalo město pečovatelskou službu a začalo ji provozovat pod názvem Pečovatelství města Brandýs nad Labem-Stará Boleslav. Tím se zredukoval počet pracovníků na 1 vedoucí služby, 1 řidič a 13 pečovatelek. Do února 2012 pracovala služba pod vedením paní Jaroslavy Petříkové. Od března 2012 přešla služba, jako organizační složka města pod vedením Mgr. Alice Benediktové, DiS.

V lednu 2020 město Brandýs nad Labem-Stará Boleslav změnilo organizační složku města Pečovatelství města Brandýs nad Labem-Stará Boleslav na příspěvkovou organizaci s názvem Pečovatelství města Brandýs nad Labem-Stará Boleslav. Organizace dostala do výpůjčky hmotný a nehmotný majetek a byla mu určena správa nebytových prostor v domech s pečovatelskou službou. Organizace má v tu dobu 13 zaměstnanců, z toho 12 pečovatelek pod vedením ředitelky Bc. Hany Jarské, DiS., k 31. 12. 2020 má organizace 18 zaměstnanců v různých pracovních poměrech.

VÝROČNÍ ZPRÁVA 2020



3. PERSONÁLNÍ ZAJIŠTĚNÍ PEČOVATELSKÉ SLUŽBY



Celkem: 18 zaměstnanců v pracovním poměru k 31. 12. 2020

Roční přepočtené úvazky zaměstnanců v pracovním a mimopracovním poměru:

Pečovateľská služba: 13 plných pracovních úvazky, 2 dohody o pracovní činnosti, 5 dohod o provedení práce

Personální změny v roce 2020:

- 0 zaměstnanců ukončilo pracovní poměr
- nově uzavřených pracovní smlouvy 3 (na pozici pečovateľka) oproti roku 2019.
- Pracovní úrazy: v roce 2020 řešila organizace 0 pracovní úrazy
- Nemocnost a ošetřování člena rodiny v pečovatelské službě v roce 2020: zaměstnanci čerpali celkem 48,75 pracovních dnů neschopnosti a OČR, které organizace řešili využíváním brigádníků pracovníci v poměru DPČ a DPP.

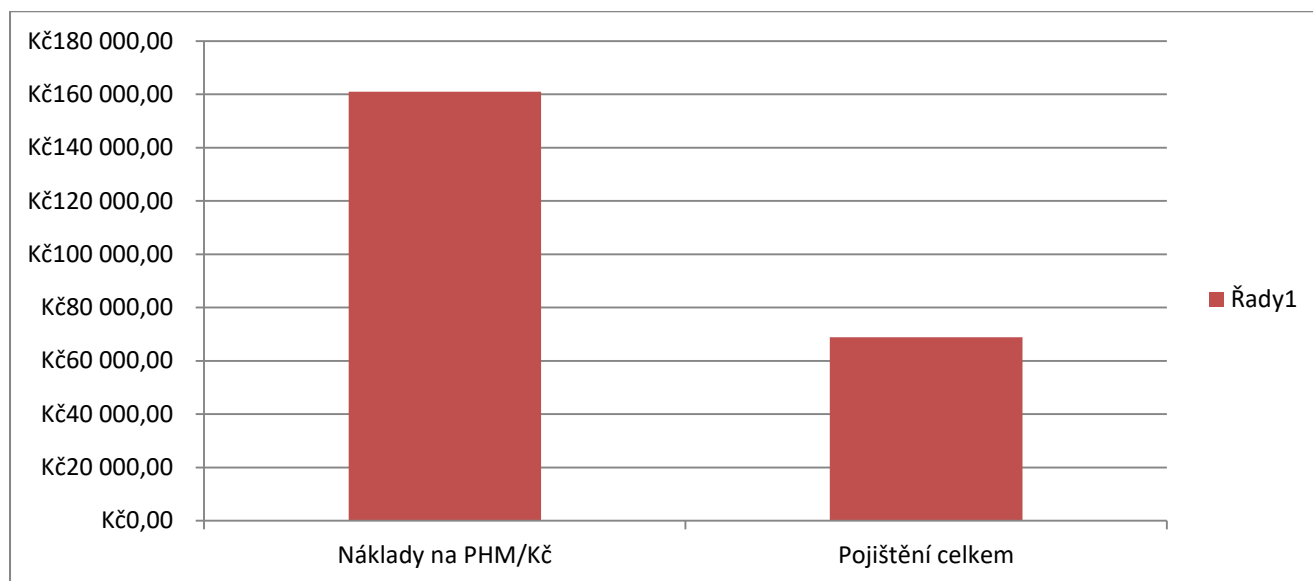
VÝROČNÍ ZPRÁVA 2020



4. PROVOZ SLUŽEBNÍCH VOZIDEL

Organizace pro svou činnost využívá 8 služebních vozidel ve stáří od roku 2005 do 2020. Vozový park je průběžně obnovován tak, aby vyhovoval vysokým požadavkům na zajišťování kvalitních sociálních služeb a dále, aby jejich provoz i nadále byl efektivní a hospodárný. V roce 2020 jsme z dotací Středočeského kraje program HUF 2020 pořídili 1 nový služební automobil na zajištění základních činností pro poskytování pečovatelské služby, 2 malé osobní automobily, pro lepší dostupnost péče o naše uživatele a pořídili jsme 1 služební automobil pro poskytování služby SENIOR TAXI města, která je naplánována na poskytování od roku 2021.

ROK	2020
Počet ujetých km	63 613,00 Km
Náklady na PHM/Kč	161 013,00 Kč
Pojištění celkem	68 835,00 Kč
NÁKLADY CELKEM/Kč	229 848,00 Kč





5. PEČOVATELSKÁ SLUŽBA

5.1 Veřejný závazek

1. Poslání pečovatelské služby Posláním pečovatelské služby je poskytovat osobám patřící do cílové skupiny takovou péči, pomoc a podporu prostřednictvím činností pečovatelské služby, aby mohly zůstat doma i v době, kdy potřebují ke svému samostatnému životu v domácím prostředí pomoc druhé osoby a mohly žít i nadále v co největší míře způsobem, na který byly dosud zvyklé.

2. Cílové skupiny Cílová skupina označuje osoby v nepříznivé sociální situaci, se kterými může poskytovatel uzavřít smlouvu o poskytování pečovatelské služby. Jsou to osoby s bydlištěm v Brandýse nad Labem-Staré Boleslavi a v obcích správního obvodu města, které současně splňují následující:

1. Dospělí (18-64 let), senioři (od 65 let), kteří se nacházejí v nepříznivé sociální situaci, tzn., že mají sníženou soběstačnost z důvodu věku, chronického onemocnění nebo zdravotního postižení, jejichž situace vyžaduje pomoc jiné fyzické osoby a tuto pomoc jim nemohou zajistit rodinní příslušníci ani jiné osoby či veřejně dostupné služby.

2. Rodiny s dětmi (od 1 roku do 18 let věku dítěte), tj. rodič (rodiče) s dítětem (s dětmi) se zdravotním postižením, jejichž situace vyžaduje pomoc jiné fyzické osoby a tuto pomoc jim nemohou zajistit rodinní příslušníci ani jiné osoby.

3. Cíle pečovatelské služby

1) Uživatel má takovou míru individuální podpory, aby mohl, i přes svou nepříznivou sociální situaci žít doma, bez nutnosti odejít do pobytového zařízení (např. do domova pro seniory), případně odchod do pobytového zařízení oddálit.

2) Uživatel i nadále žije tak, jak byl zvyklý, s ohledem na svá přání a potřeby.

4. Okamžitá kapacita služby

Níže uvedená kapacita vyjadřuje počet uživatelů, kterým je organizace schopna v jeden okamžik poskytnout péči dle smlouvy o poskytování pečovatelské služby:

– V pracovních dnech od 7:00 do 15:30 hod.: 13 uživatelů

– V pracovních dnech od 15:30 do 19:00 hod.: 1 uživatel

– O víkendech a svátcích od 7:00 do 19:00 hod.: 1 uživatel

– SOH (středisko osobní hygieny): v pracovních dnech od 7:30 do 15:00 hod.: 2 uživatelé

Pečovatelská služba je zajišťována denně od 7,00 do 19,00 hod., a to ve stejném rozsahu jak v Brandýse nad Labem-Staré Boleslavi, tak spádových obcích města.



5.2 Poskytované úkony a úhrady za pečovatelskou službu

ZÁKLADNÍ ČINNOSTI

CENÍK PEČOVATELSKÉ SLUŽBY PLATNÝ OD 1. 1. 2020,
Základní sociální poradenství poskytujeme ZDRAMA
Základní činnosti poskytované ve všední dny v době 7:00h-15:30h

Činnost/úkon dle zákona o Sociálních službách 108/2006Sb. a vyhlášky 505/2006Sb.	
1. Pomoc při zvládnání běžných úkonů péče o vlastní osobu	
▪ Pomoc a podpora při přípravě jídla a pití	80,-Kč/1 hod
▪ Pomoc při oblékání a svlékání, včetně speciálních pomůcek	80,-Kč/1 hod
▪ Pomoc při prostorové orientaci, samostatném pohybu ve vnitřním prostoru	80,-Kč/1 hod
▪ Pomoc při přesunu na lůžko nebo vozík	80,-Kč/1 hod
2. Pomoc při osobní hygieně nebo poskytnutí podmínek pro hygienu	
▪ Pomoc při úkonech osobní hygieny	80,-Kč/1 hod
▪ Pomoc při základní péči o vlasy a nehty	130,- Kč/1 hod
▪ Pomoc při využití WC	80,-Kč/1 hod
3. Poskytnutí stravy nebo pomoc při zajištění stravy	
▪ Dovoz nebo donáška jídla	15,- Kč/1úkon
▪ Pomoc při přípravě jídla a pití	80,-Kč/1 hod
▪ Příprava a podání jídla a pití	80,-Kč/1 hod
4. Pomoc při zajištění chodu domácnosti	
▪ Běžný úklid a údržba domácnosti	100,- Kč/1 hod
▪ Pomoc při zajištění velkého úklidu domácnosti	120,- Kč/1 hod
▪ Údržba domácích spotřebičů	100,- Kč/1 hod
▪ Topení v kamnech (včetně donášky a přípravy topiva, údržby topných zařízení)	80,-Kč/1 hod
▪ Běžné nákupy a pochůzky nákupy = pravidelný nákup základních potravin, ovoce, zeleniny, masa, mycích a úklidových prostředků ve všední dny, dle potřeby běžné pochůzky = zajištění léků u lékaře, recept od lékaře, léky z lékárny, objednání na vyšetření, styk s úřady a poštovní službou, apod.	80,-Kč/1 hod
▪ Donáška vody	80,-Kč/1 hod
▪ Velký nákup (např. týdenní nákup, nákup ošacení a nezbytného vybavení domácnosti, vždy v 1 obchodě = 1 úkon)	90,-Kč/1 hod
▪ Praní a žehlení ložního prádla, popř. jeho drobné opravy	50,- Kč/1 kg
▪ Praní a žehlení osobního prádla, popř. jeho drobné opravy	50,- Kč/1 kg

VÝROČNÍ ZPRÁVA 2020



5. Zprostředkování kontaktu se společenským prostředím	
<ul style="list-style-type: none">▪ Doprovázení dětí (pěšky) v rámci města do školy, školského zařízení,▪ k lékaři▪ doprovod v rámci města zpět	80,- Kč/1 hod.
<ul style="list-style-type: none">▪ Doprovázení dospělých (pěšky) v rámci města k lékaři, na orgány veřejné moci a instituce poskytující veřejné služby▪ a doprovod zpět	80,- Kč/1 hod.

Základní činnosti poskytované ve všední dny v době od 15:30h-19:00h, o víkendech a v době, státem uznaných svátcích od 7:00h - 19:00h

1. Pomoc při zvládnání běžných úkonů péče o vlastní osobu	130,-Kč/1 hod
2. Pomoc při osobní hygieně nebo poskytnutí podmínek pro hygienu	130,-Kč/1 hod
3. Poskytnutí stravy nebo pomoc při zajištění stravy	130,-Kč/1 hod
4. Pomoc při zajištění chodu domácnosti	130,-Kč/1 hod
5. Zprostředkování kontaktu se společenským prostředím	130,-Kč/1 hod

Cena služby v Ceníku je stanovena za 1 hodinu.

Uživatel platí skutečně spotřebovaný čas nezbytný k zajištění konkrétní služby a celého úkonu.

Doplňkové činnosti

Doplňkové činnosti poskytované ve všední dny v době 7:00-15:30

Centrum pro seniory	
<ul style="list-style-type: none">▪ pobyt a služby Centra pro seniory – výchovné, vzdělávací a▪ aktivizační činnosti, rozvoj schopností a dovedností	30,- Kč/1 hod.



5.3 Statistika úkonů

Úkon	Počet hodin péče	Četnost návštěv	Počet uživatelů
Pomoc při úkonech osobní hygieny v domácnosti / v SOH/použití WC	1593,99/340,83/164,68	3714/520/934	72/42/6
Příprava a podání jídla a pití/podpora při podání jídla a pití	1725,81	5954	56
Dovoz / donáška obědů	17191	1791	141
Doprovody	149,92	179	12
Běžný nákup a pochůzka	2185,5	3231	3231
Běžný úklid a údržba domácnosti	2747,34	7568	106
Přesuny na vozík, lůžko/prostorová orientace	39,49/458,5	334/858	7.29
Pomoc při oblékání a svlékání	77,25	484	26
Praní a žehlení prádla	1472	419	55





5.4 Vývoj počtu uživatelů

Tab. Počet uživatelů

Rok	Počet uživatelů k 31.12.2020	Počet uživatelů za sledovaný rok	Průměrný počet uživatelů za měsíc	Počet nových uživatelů ve sledovaném roce
2020	138	207	175,75	55

Tab. Ukončení péče

Ukončení péče	Počet uživatelů
Úmrtí	11
Domov seniorů	1
Smlouva na dobu určitou	2
Přestěhování k rodině	10
Celkem	24

Tab. Zastoupení mužů a žen v péči

2020		2020	
Muž		Žena	
52		155	



5.5 Vývoj péče ve spádových obcích města Brandýs nad Labem-Stará Boleslav

Rok	Počet uživatelů	Počet obcí	Počet hodin péče	Úhrada od uživatelů v Kč	Příspěvek obce
2020	38	15	5060	278 880,85 Kč	317 651,00 Kč

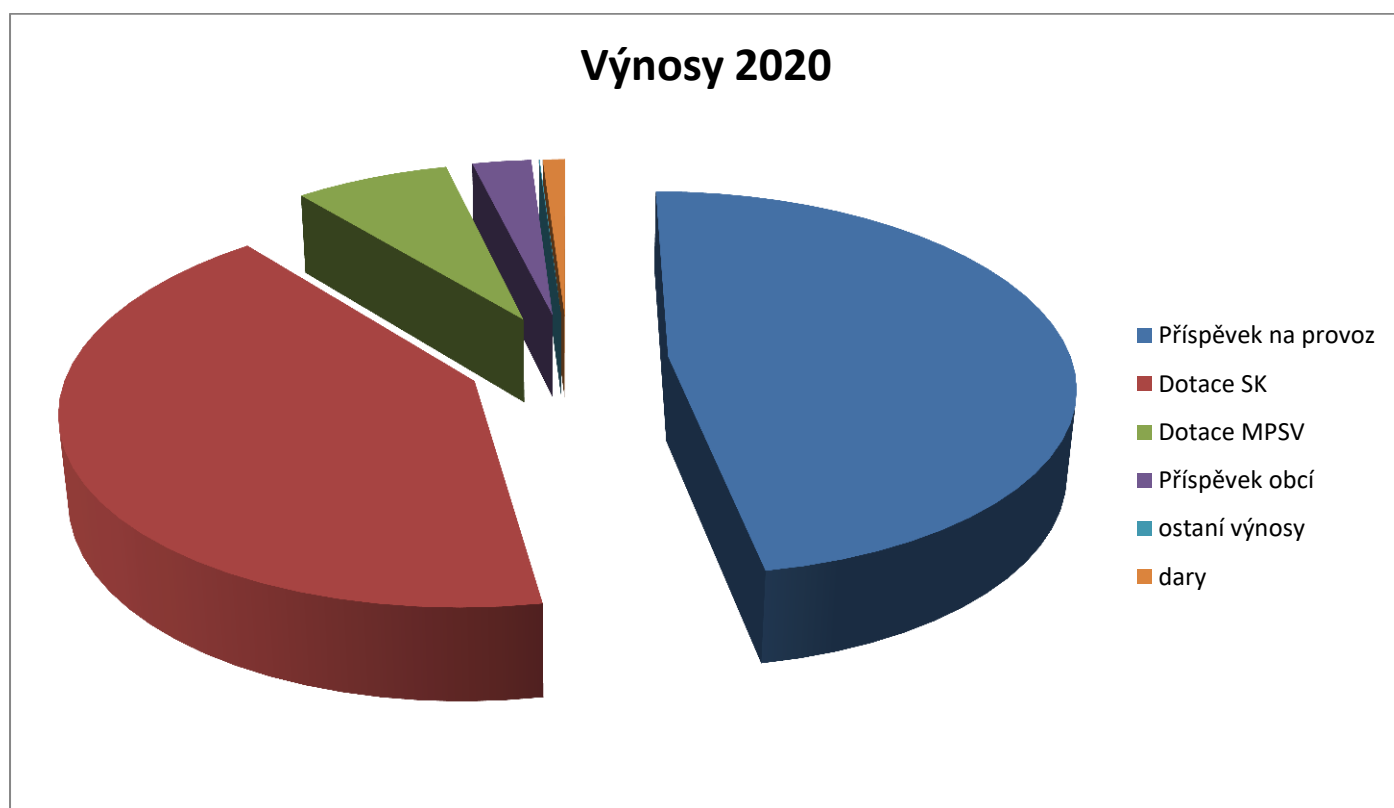
Obce, ve kterých se v roce 2020 zajišťovala péče:

BRÁZDIM
DŘEVČICE
DŘÍSY
HLAVENEC
HOVORČOVICE
KÁRANÝ
KŘENEK
KOSTELNÍ HLAVNO
LHOTA
MRATÍN
NOVÝ VESTEC
RADONICE
SUDOVO HLAVNO
PŘEZLETICE
ZÁPY
ZÁRYBY



5.6 Výnosy 2020

Rok	Úhrady od uživatelů	Příspěvek na provoz	Dotace SK	Dotace MPSV	Příspěvek obcí	ostaní výnosy	dary	Celkem
2020	1 206 273,66	5 445 676	4 819 400	830 465	317 651	5 000	118 700	12 743 165,92



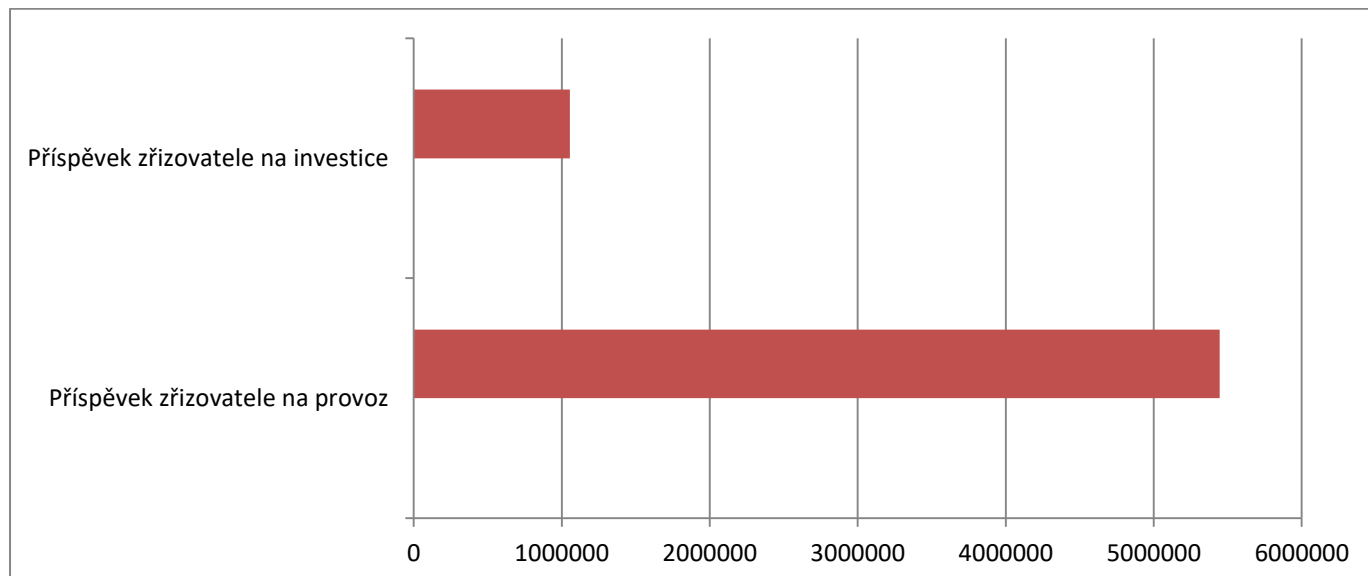


5.7 Náklady 2020

CELKOVÉ OBJEM FINNACÍ 2020	Zisk 2020
12 696 368,51	46 797,41

5.8 Příspěvek zřizovatele

Rok	Příspěvek zřizovatele na provoz	Příspěvek zřizovatele na investice	Příspěvek zřizovatele celkem
2020	5 445 676,00	1 054 324,00	6 500 000,00



VÝROČNÍ ZPRÁVA 2020



Nová křesla DPS



VÝROČNÍ ZPRÁVA 2020



6 DARY A DÁRCI

Na jaře 2020 se v souvislosti s pandemickou koronavirovou situací vzedmula obrovská vlna solidarity a dostávali jsme od celé komunity – od spoluobčanů, firem, spolků – nedostatkové zboží – roušky, štíty, dezinfekce, vitamíny pro zaměstnance, ale i věci na podporu aktivit pro seniory. Všem dárcům a podporovatelům patří obrovský dík za jejich podporu a solidaritu.

Rok	Dary
2020	118 700,00 Kč





7 POSKYTOVÁNÍ INFORMACÍ PODLE ZÁKONA O SVOBODNÉM PŘÍSTUPU K INFORMACÍM

Výroční zpráva za rok 2020 o činnosti v oblasti poskytování informací podle § 18 zákona č. 106 / 1999 Sb., o svobodném přístupu k informacím v platném znění:

Dle § 18 odst. 1 písm. a) – nebyla podána žádná žádost o informace.

Dle § 18 odst. 1 písm. b) – nebylo podáno žádné odvolání proti rozhodnutí.

Dle § 18 odst. 1 písm. c) – nebyl v oblasti poskytování informací soudně řešen žádný případ.

Dle § 18 odst. 1 písm. d) – nebyly poskytnuty žádné výhradní licence.

Dle § 18 odst. 1 písm. e) – nebyly podány žádné stížnosti.

Dle § 18 odst. 1 písm. f) – vedoucí a administrativní pracovníci vyřizují pravidelně ústní žádosti o poskytnutí informací z oblastí souvisejících s jejich činností.

Počet těchto žádostí o poskytnutí informací není, v souladu s ustanovením § 13 odst. 3 uvedeného zákona, evidován. Výroční zpráva dle této kapitoly je zveřejněna na webových stránkách organizace pod záložkou Povinně zveřejňované informace.